

# 营口银行股份有限公司 2016 年度报告

## § 1 重要提示

本行董事会及董事保证本报告所载资料不存在任何虚假记载、误导性陈述或者重大遗漏，并对其内容的真实性、准确性和完整性承担个别及连带责任。

本行 2016 年度财务报表已经毕马威华振会计师事务所（特殊普通合伙）根据中国注册会计师审计准则审计，并出具了标准无保留意见审计报告。

本行董事长、主管财务工作副行长及财务部负责人保证本年度报告中财务信息的真实、完整。

## § 2 基本情况简介

法定中文名称：营口银行股份有限公司，简称：营口银行（以下简称“本行”）

法定英文名称：BANK OF YINGKOU CO., LTD.（缩写：BYK）

注册资本：人民币 2,149,136,628 元

法定代表人：刘庆山

企业法人营业执照号：91210800121238672R

本行董事会联系方式：电话（0417）2897902、传真（0417）2897902

通讯地址：辽宁省营口市新海大街 99 号（邮编：115000）

国际互联网网址：[www.bankofyk.com](http://www.bankofyk.com)

年度报告备置地点：本行董事会办公室

### § 3 主要监管指标

监管指标	监管标准值	数值
<b>信用风险</b>		
不良贷款率	≤5%	1.47%
拨备覆盖率	≥150%	228.89%
单一客户贷款集中度	≤10%	6.68%
单一集团客户授信集中度	≤15%	10.00%
<b>流动性风险</b>		
流动性比例	≥25%	56.59%
净稳定资金比例	≥100%	108.12%
存贷款比例	≤75%	52.00%
<b>资本充足率</b>		
资本充足率	≥10.5%	11.82%
一级资本充足率	≥8.5%	9.72%
核心一级资本充足率	≥7.5%	9.72%
<b>盈利性</b>		
资产利润率	≥0.6%	0.53%
资本利润率	≥11%	6.47%
成本收入比率	≤35%	39.34%

### § 4 资本充足率

单位：人民币千元

一级资本充足率	9.72%
核心一级资本充足率	9.72%
资本充足率	11.82%

实收资本	2,668,617
资本公积	2,367,921
盈余公积	648,094
一般风险准备	1,603,200
未分配利润	3,265,459
核心一级资本净额	10,557,311
一级资本净额	10,557,311
二级资本工具及其溢价可计入金额	1,400,000
超额贷款损失准备	887,117
资本净额	12,844,428
风险加权资产	108,651,537

## § 5 会计和业务数据摘要

### 一、主要利润数据指标

单位：人民币千元

项目	金额
利润总额	882,352
净利润	610,101
营业利润	850,536
营业外收支净额	31,816

### 二、主要会计数据和财务指标

单位：人民币千元

项目	金额
----	----

营业收入	2,647,496
总资产	126,829,222
总负债	116,251,911
存款总额	90,167,302
贷款和垫款总额	45,244,074
其中：贴现	3,760,977
股东权益	10,577,311

### 三、资产减值准备变动情况

单位：人民币千元

年初余额	1,306,083
本年计提	578,605
本年转出及其他	(192,036)
年末余额	1,692,652

### 四、流动性状况

单位：人民币千元

流动性覆盖率	106.14%
合格优质流动性资产	12,569,472
未来30天现金净流出量	11,842,844

### 五、应收利息与其他应收款坏账准备的提取情况

单位：人民币千元

项目	金额	损失准备金
应收利息	512,923	0
其他应收款	39,111	263

### 六、贷款业务主要情况

#### (一) 贷款分布情况

单位：人民币千元

行业	期末数
制造业	15,469,819
建筑业	1,635,521
批发和零售业	9,372,049
交通运输、仓储和邮政业	2,104,791

房地产	1,783,600
电力、燃气及水的生产和供应业	1,648,150
租赁和商务服务业	3,372,210
住宿和餐饮业	1,624,082
农、林、牧、渔业	610,085
采矿业	1,259,437
其他	1,564,203
贴现	3,760,977
个人贷款	2,614,550
总计	40,443,950

(二) 贷款五级分类情况

截至 2016 年 12 月 31 日，本行贷款和垫款总额为人民币 4,681,947 万元，其中正常类贷款 4,003,649 万元人民币；关注类贷款 609,470 万元人民币；次级类贷款 65,496 万元；可疑类贷款 3,332 万元；损失类贷款为 0；不良贷款总计为 68,828 万元，占比 1.47%。

七、关联交易事项

(一) 关联方交易余额

单位：人民币千元

关联资产项	年末数	年初数
发放贷款和垫款总额	911,000	813,000
应收利息	1,562	1,604
合计	912,562	814,604

单位：人民币千元

关联负债项	年末数	年初数
吸收存款	76,785	115,012

同业及其他金融机构存放款项	41,622	38,961
应付利息	21	59
合计	118,429	154,033

单位：人民币千元

表外项目	年末数	年初数
承兑汇票	40,000	160,000
开出保函及信用证	0	0
合计	40,000	160,000

(二) 关联方交易收支情况

单位：人民币千元

收支项目	2016年	2015年
利息收入	56,239	57,123
利息支出	808	2,117
手续费及其他收入	55	128

§ 6 董事、监事和高级管理人员任职情况

一、董事会、监事会人员情况

姓名	职务
刘庆山	董事长
薛映举	执行董事
刘桂霞	执行董事
林德安	执行董事
陈存泰	股东董事

武仲丹	股东董事
秦世旭	股东董事
韩运忠	股东董事
凌世谦	股东董事
杜 选	股东董事
林天发	独立董事
邹建平	独立董事
姚长辉	独立董事
周晓亮	监事长
辛振廷	职工监事
胡远洋	职工监事
陈永池	股东监事
李绍兵	股东监事
胡长顺	股东监事
王菲	外部监事

## 二、主要管理人员从业年限和分管工作范围

姓名	职务	金融从业年限	分管工作范围
刘庆山	董事长、党委书记	37年	负责董事会工作、党委工作； 分管董事会办公室、人力资源部
薛映举	行长	26年	负责营口银行全面经营、管理及风险工作，分管总行办公室、国际业务部、协管人力资源部
林德安	副行长	36年	分管网络银行部、信息科技部
刘桂霞	副行长	37年	分管计划财务部、运营管理部、后勤管理部、集中采购办公室
潘兆奇	副行长	20年	分管企业银行部、投资银行部、财富银行部、负责资产质量全面管理工作
钟艳媚	副行长	20年	负责信息科技风险管理
柳源	副行长	24年	分管营口分行、小企业金融服务中心

刘雪峰	副行长	15 年	分管零售银行部、内控风险合规部，协管资产质量管理工作
辛振廷	党委副书记	14 年	分管安全保卫部、纪检监察部、党群工作部；协调银行业协会工作；协助行长分管案件防控工作。
冯正杰	党委副书记	11 年	分管培训管理部、消费者权益保护部。
周晓亮	监事长	24 年	负责监事会日常工作
孙宝峰	董事会秘书	27 年	协管董事会办公室

### 三、高管薪酬问题

根据中国银监会《商业银行稳健薪酬监管指引》的有关规定，本行制定了《营口银行股份有限公司高级管理人员经营绩效考核办法》，该办法体现的薪酬机制与公司治理要求相统一、与竞争能力及持续能力建设相兼顾、与风险成本调整后的经营业绩相适应、坚持了短期激励与长期激励相协调的原则，其中针对本行发展的关键指标，评价和肯定高级管理人员对决策和管理的影响度和贡献度，使高级管理人员收入与经营业绩相挂钩，充分调动了高级管理人员的积极性和创新性。

报告期内，股东单位出任的本行董事、监事均不在本行领取任何报酬。本行高级管理人员在本行领取薪酬的人数共 16 人，薪酬总额为 958 万元。高管薪酬分为基本薪酬和绩效薪酬，其中绩效薪酬的 50%部分当年发放，剩余 50%延期支付，期限 3 年，每年支付三分之一。

## § 7 公司治理情况

### 一、公司治理结构

本行是一家以民营资本为主体的股份制商业银行，严格遵守《中华人民共和国公司法》、《中华人民共和国商业银行法》和监管部门的有关规定，致力于不断完善公司治理机制，增强公司治理的有效性，提高董事会决策的科学性。

报告期内，本行根据公司治理的相关规定，对本行运作的相关制度进行了进



一步的梳理，形成了比较完善的公司治理制度体系；按照法定程序设立的五个董事会专门委员会和两个监事会专门委员会各有分工，相互协作和配合，董事会、监事会保持了良好的运作。

#### （一）关于股东和股东大会

本行主要股东为企业法人，占全部股份的 92.37%，其中境外法人股占比 14.67%。本行股权结构比较均衡，无控股股东，无“一股独大”的情况，这有利于确保所有股东享有平等地位，保证本行具有独立完整的业务及自主经营能力。根据《公司章程》，本行权利机构是股东大会，股东大会通过董事会、监事会对本行进行管理和监督。本行严格按照章程召集、召开股东大会，从通知的发布、材料的准备、会议记录、会议决议等各个方面均周密部署，保证全体股东都能够参加会议，并认真行使表决权。

#### （二）关于董事和董事会

本行严格按照《公司章程》规定的董事任职资格和选聘程序选举、增补董事，董事会的人数和人员构成符合法律法规要求，董事会认真履行职责，按照《公司章程》规定和股东大会授权进行决策，注重维护本行和全体股东的利益。报告期内，本行董事会严格按照章程规定履行职责，各专门委员会认真研究本行有关重要事项，独立董事认真履行职责，为董事会决策提供建设性建议，保证了董事会的高效、有序运作。

#### （三）关于监事和监事会

根据《公司章程》规定，本行依法设立监事会，对董事会和经营层进行监督，但不参与、不干预经营决策和经营管理活动。报告期内，本行监事会按照《公司章程》规定，认真履行职责，加强监督，针对风险隐患和发现的问题，积极向董事会和经营层提出改进意见和建议。

#### （四）关于经营层

根据《公司章程》，本行的经营管理实行行长负责制，行长由董事会聘任，按照董事会的授权开展经营管理活动。

## 二、独立董事和外部监事履行职责情况

截至报告期，本行有独立董事 3 人、外部监事 1 人，达到了《股份制商业银行公司治理指引》和《股份制商业银行独立董事和外部监事制度指引》中关于设立独立董事和外部监事的要求。本行独立董事、外部监事能够勤勉尽责，认真参加相关会议并发挥积极作用。

## 三、经营决策体系

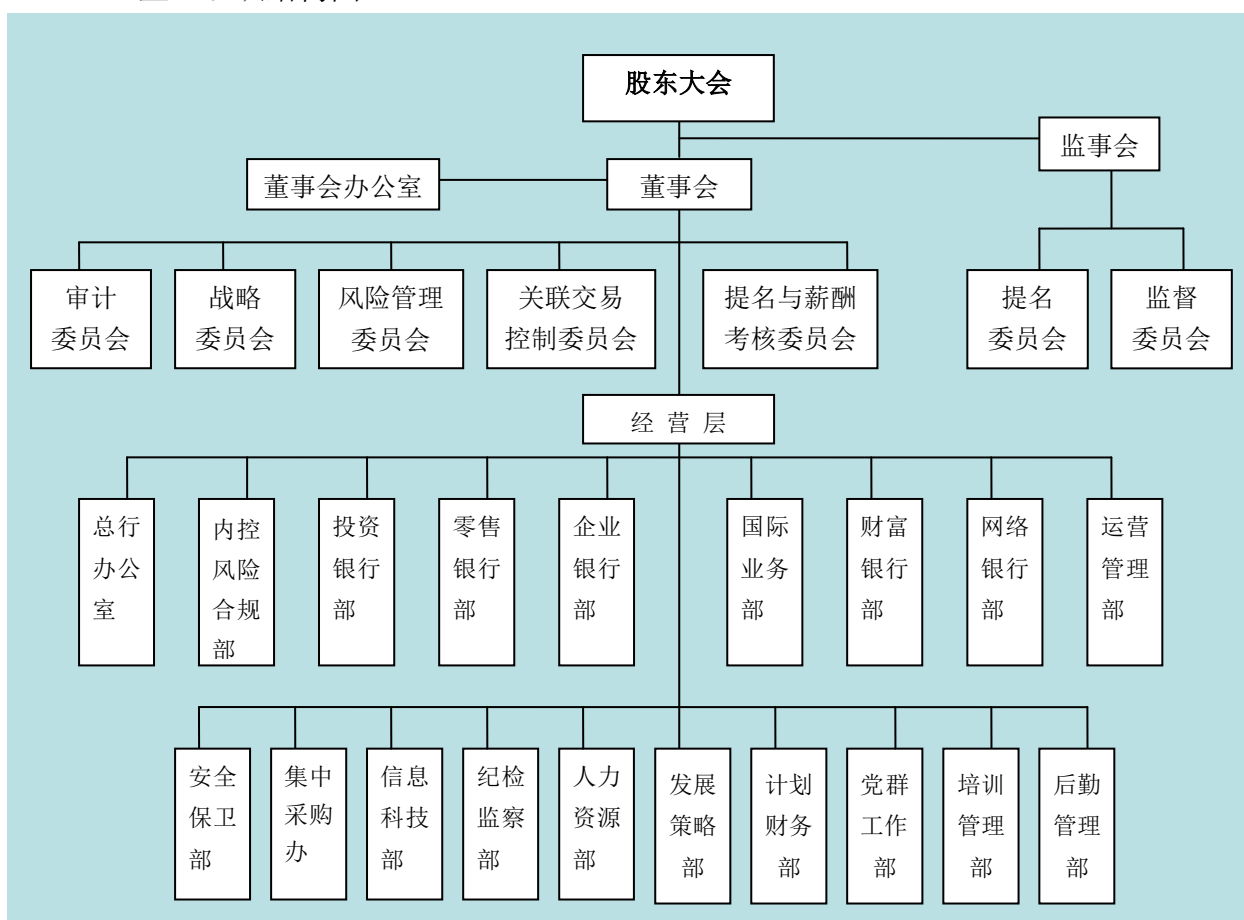
本行权利机构为股东大会，股东大会通过董事会、监事会对本行进行管理和监督。行长受聘于董事会，对本行日常经营管理全面负责。本行实行一级法人体制，各分支行均为非独立核算单位，其经营管理活动根据总行授权进行，并对总行负责。

本行无控股股东。本行与各股东在资产、业务、人员、机构、财务方面完全独立。本行具有完整、自主的经营能力，董事会、监事会和本行内部机构独立运作。

## 四、高级管理人员的考核和激励机制

本行在激励高管人员完成董事会各项经营管理目标的同时，本年进一步完善了有关强化风险控制、提高经济效益和管理水平的考核内容。在定量考核的基础上引入定性考核，保证了董事会对高级管理人员考核的科学、全面与完整。本行特别加强了高级管理人员对于资产风险、内部控制、信息科技风险的关注，使目标激励和责任约束紧密联系，促进本行的长期稳健发展。

## 五、组织结构图



### § 8 股东大会情况

#### 一、股东大会召开情况

报告期内，营口银行召开了三次股东大会。会议由刘庆山董事长主持，出席股东大会的股东及股东授权代表持有营口银行的股份，超过营口银行股份总数的三分之二，符合《中华人民共和国公司法》及《公司章程》规定的有效表决权数。

股东大会由北京天铎律师事务所进行法律见证，并出具法律意见书。

#### 二、股东大会通过的议案

报告期内，股东大会审议通过了《营口银行 2015 年度董事会工作报告》、《营口银行 2015 年度监事会工作报告》、《营口银行 2015 年度经营层工作报告》、《营口银行 2015 年度董事、监事、经营层履职评价报告》、《关于发行二级资本债券

的议案》、《营口银行 2015 年度利润分配方案》、《关于变更注册资本的议案》、《营口银行 2015 年度财务决算及 2016 年度财务预算方案》等 11 项议案。

## § 9 董事会情况

报告期内，本行董事会按照《公司法》和《公司章程》的规定，全面履行董事会职责，组织召开四次董事会会议，审议了有关战略规划、经营目标、风险防控、薪酬激励机制、管理人员任免及组织架构等方面的议案 48 项。

### 一、审定本行未来一个时期的战略重点

本行董事会对 2016 年—2020 年的“十三五”新时期的发展战略作了全面部署，充分有效地发挥了董事会的决策职能。面对国家经济增长方式的转型，面对社会经济发展理念的深刻改变，董事会积极寻求银行增长方式的转型升级，构建新的商业模式，结合本行秉承的一贯市场定位，着眼未来，明确了下步发展的战略重点：在巩固中小企业客户服务的基础上，将继续突出“小微金融”品牌服务优势，以特色化的小微金融服务模式赢得市场；将把“消费金融业务”作为重点领域，进一步加强消费类贷款产品创新，把各项业务嵌入到百姓的衣食住行，满足与客户生活息息相关的金融服务，不断提高客户粘性和综合化客户服务能力，带动零售银行的全面转型升级；积极发展金融租赁业务，依托传统信贷与金融租赁的交叉销售，实现银行和金租的优势互补；将把投资银行与资管业务作为战略性利润单元加以重点推动，深入推进投资银行体系建设，增强资源协同效应，构建兼容式的“商业银行+投资银行”模式，不断适应新兴业务的发展需要；致力于将网络银行打造成为引领和带动全行金融创新的“标杆业务”、品牌宣传与产品营销的“核心平台”，将网络银行经营成为集产品创新、市场营销、客户服务以及效益创造等“四大功能”于一体的线上金融超市；董事会将把上市继续作为重点战略目标予以推进。2016 年，董事会按照战略发展规划要求，指导经营层稳健经营，坚持转型发展，不断深化改革，圆满完成了各项经营目标，实现了改

革发展的新突破。

## 二、开展信息披露工作

营口银行董事会本着对股东和存款人高度负责的态度，依法合规完成 2015 年信息披露工作，并确保披露信息的真实、准确、完整。按照《商业银行信息披露办法》的要求及《营口银行信息披露管理办法》的规定，我行分别以互联网、印刷册和报纸的方式对上一年度的财务状况和经营情况进行了全面披露，信息披露内容涉及公司治理、监管指标、营业利润、资本管理、贷款业务、关联交易、高管任职、股权变动、风险控制、高管薪酬、重大事项公告等。

## 三、强化资本管理

2016 年，经监管部门批准，营口银行完成了增资扩股和二级资本债券发行的获批工作，通过增资扩股增加资本 20 亿元，并于 2016 年底获得 9 亿元二级资本债券的发行批复，为 2017 年初完成债券发行工作做好准备。截至 2016 年底，本行资本充足率达 11.82%，核心资本充足率 9.72%，达到了监管部门对城市商业银行资本充足率的要求。同时，根据《商业银行资本管理办法》（试行）的规定，结合本行经营需要，董事会审议了《营口银行 2016 年资本充足率管理计划》，对本行全年资本充足状况进行了评估预测，进一步明确了本行资本管理目标，制定了资本补充和资本运用的方案，强化资本约束，推进资本管理机制的不断完善。

## 四、总结评价工作

董事会对上年度各项工作的开展情况进行了总结，对股东大会和董事会的决定、决策执行情况进行了考核。按照《公司章程》的要求，根据《股份制商业银行董事会尽职指引》和《营口银行股份有限公司董事履职评价办法》的相关规定，董事会对董事履职情况进行评价，董事会审议了《2015 年度董事会工作报告》和《董事、经营层履职评价报告》，并向股东大会报告。

## § 10 监事会情况

营口银行监事会按照科学发展的要求，从加强监督、控制风险、保护投资者

和存款人利益的角度，努力探索有效发挥监事会作用的渠道，多途径地践行监事会的监督职能。报告期内，本行监事会共组织召开四次会议，审议通过了 13 项议案，内容涉及组织架构、制度建设、财务管理、规范经营、风险控制、监管意见等经营管理重要方面，通过参与内外部审计工作、管理人员离任职的审计、对董事、监事、高管人员的履职监督评价等多种方式，充分履行了监事会全面监督职能，对本行公司治理的规范运作和经营活动的有序开展发挥了积极作用。

## § 11 风险管理

营口银行风险管理工作涉及信用风险、市场风险、操作风险、流动性风险、信息科技风险、声誉风险等与银行经营工作相关的各项风险管理。2016年营口银行持续完善风险管理体系，开发和运用风险量化评估的方法和模型，对信用风险、市场风险、流动性风险、操作风险等各类风险进行持续的监控。通过现场检查和非现场资产质量监控对资产质量进行有效管理，定期对风险管理体系、风险承受能力和水平进行评估，监控和评价风险管理的全面性、有效性。

### 一、信用风险

信用风险是指借款人不能履行合同按时足额偿还贷款本息而使本行资产遭受损失的可能性。本行信用风险主要来自本行的贷款组合、投资组合及各种形式的担保，本行通过目标市场界定、贷款审批程序、贷后监控和清收管理程序来管理这些风险。

2016年，营口银行根据经济金融发展趋势，围绕国家经济转型带来的变化，部署全行对经济结构调整过程中，区域经济走向、行业、企业风险进行全面的评估、预判，本着“质量效益优先”原则，贯彻“稳增长、抓服务、强管理、控风险”的工作思路，强化信贷业务全流程管理，贷前严格准入、贷中审慎审批、贷后定期检查，通过深入企业、贴近客户，及时掌握风险信息，把控风险底线，实现经营目标和风险管理的双赢。

本年度，营口银行成立了信贷资产风险管理委员会，细化完善《不良信贷资产责任追究管理办法》和相关实施细则，推动落实相关问责，完善了风险管理的

长效机制。

## 二、市场风险

市场风险管理是指因利率、汇率和衍生金融工具交易敞口头寸的不利变动而使本行表内和表外业务发生损失的风险，本行市场风险的来源主要是利率变动和债券投资，随着国际结算业务量的增长，汇率风险也成为市场风险的重要因素。

营口银行建立了包括监管限额、头寸限额、风险限额在内的限额结构体系以实施对市场风险的识别、监测和控制。本行设立了独立的交易账户，制定外汇业务流程，加强外汇业务的风险管理能力，制定国际业务内控制度及操作规程，定期开展市场风险压力测试。内部审计部门定期对市场风险管理的政策和有关限额执行情况进行审计，并向董事会风险管理委员会提交专项审计报告。

随着利率市场化进程的深入，本行着力强化信息系统建设，通过资金转移定价、资产负债管理、资金系统风控平台等精细化管理手段满足金融产品和服务定价、市场风险管理以及数据挖掘统计的需要，从技术上加强利率风险管理。

## 三、操作风险

操作风险包括因某事件或行为导致技术、流程、基础设施及人员失效而产生直接或间接损失的风险，以及对操作构成影响的其他风险，操作风险贯穿于银行经营的各个方面和环节，为有效防范风险，确保稳健经营，营口银行根据经营管理需要、各项业务特点和内部控制要求，合理设置内部管理部门和经营机构，并在上下级之间建立了纵向的监督制约机制，在岗位之间建立了横向的监督制约机制，通过构建、升级信息系统、业务操作系统及各类管理系统，促进内部控制流程与系统管理的有效结合，加强业务的系统控制。

我行建立了与战略目标相一致的业务连续性管理体系，并定期组织开展演练和评估，避免因系统故障或经营中断，给我行带来损失。

## 四、流动性风险

流动性风险是指本行在正常情况下，不增加额外成本无法满足存款者提现需求和借款者的正当贷款需求时出现的经营风险。营口银行合理配置资产结构，降

低流动性风险，制定了《资金流动性应急方案》和《流动性风险管理暂行办法》，对流动性进行日常监测和管理。制定了《营口银行人民币资金头寸管理办法》，对资金出现大幅度异常波动和可能出现最坏情况确定应对措施。密切关注国家货币调控措施，及时进行流动性风险提示。坚持每日的资金业务流程监控，总行根据各分支机构资金头寸情况，进行有效的资金调剂。按月监测流动性缺口，预测流动性需求，建立流动性风险处置预案，并定期对预案进行更新。增强资本金规模，提高抵抗流动性风险能力。我行定期开展流动性风险压力测试。内部审计部门不断加强对流动性管理情况专项审计的专业化水平和频率，并向董事会提交《关于流动性风险管理情况的专项审计报告》。2016年，我行继续加强全行资金流动性管理，合理安排资产负债总量和期限结构，解决一般贷款、票据融资等的配置结构和投放进度等问题，统筹兼顾流动性与盈利性等经营目标，在流动性和安全性、效益性之间合理匹配。

## 五、信息科技风险管理

2016年，营口银行进一步完善了信息科技风险管理的制度化、流程化和规范化建设，增强信息科技在各项业务发展中的保障作用。在信息科技治理、信息科技风险管理、系统架构、信息安全、运行管理、业务连续性、外包管理等方面都取得了良好的管理成效。

在科技治理体系方面，进一步完善了信息科技治理架构，董事会及信息科技管理委员会能够充分履行其职能，信息科技风险管理方面的决策作用得到强化。

“三道防线”积极发挥作用，形成有效的信息科技风险管理机制。在信息科技管理体系建设方面，进一步完善了科技风险管理制度，信息系统运行中的各类风险得到有效防控。本年度成功开展了同城和异地灾备切换演练、主备机切换演练等多项重大演练，有效验证了我行在突发业务中断情况下的应急处置能力。年内持续深化信息科技项目管理，风险与质量管理贯穿 I T 项目管理全过程，使管理更具专业性，信息科技对全行战略发展的支持能力全面提升。

## 六、声誉风险



声誉风险是指由银行经营、管理及其他行为或外部事件导致利益相关方对商业银行负面评价的风险。长期以来，我行积极防范声誉风险，强化全面风险管理意识，改善公司治理和内部控制，完善体制机制和应急预案，声誉风险管控能力持续增强。

营口银行进一步强化服务品牌建设，积极履行社会责任，关注民生，热心社会公益，形成人人关注银行声誉的良好企业文化氛围。本行把树立服务品牌、提升客户满意度作为声誉风险管理的重要拉动，继续巩固“中小企业的伙伴银行”、“市民生活的管家银行”市场品牌定位，通过“小企业金融服务中心”和覆盖东北主要城市的分支机构建设，不断延伸中小企业服务特色，深化管家银行服务内涵，提升社区居民的服务信赖度。通过加大技术投入，大力开展网络银行建设和物理网点服务功能完善，推动客户在网络银行和物理网点服务体验的同步提升。在客户需求反馈机制、客服问题解决机制方面进一步完善，通过强化服务质量管理，客户满意度持续提高，2016年多家分支机构获得“中国银行业文明规范服务千家示范单位”称号。在风险管理控制方面，本行声誉风险应急管理体系也得到进一步完善，通过加强服务管理、合规管理等措施树立了良好的银行服务品牌形象。

## § 12 股本变动及股东情况

### 一、报告期末股本结构情况

单位：万股、%

股东类型	股本数	占总股本比例
国家股	16,581	6.21
法人股	246,494	92.37
其中：国有法人股	3,702	1.39
境外法人股	39,140	14.67
其他法人股	203,652	76.31
自然人股	3,786	1.42
股份总数	266,861	100

### 二、报告期内股本变动情况

单位：人民币千元

项 目	股 本 总 额
年初股本总额	2,149,137
资本公积转增股本	0
发行股本	519,480
年末股本总额	2,668,617

### 三、报告期内股东情况

本行非自然人股东一共 35 户，最大 10 名股东在本行持股情况如下：

单位：万股、%

股 东 名 称	期初持股	期末持股	增减	占比
辽宁群益集团耐火材料有限公司	34,986	43,442	8,456	16.27
联昌银行（CIMB Bank Berhad）	39,139	39,139	0	14.66
辽宁金鼎镁矿集团有限公司	26,631	33,068	6,437	12.39
上海慧瞳智能科技有限公司	0	12,008	12,008	4.50
辽宁（营口）沿海产业基地财政局	11,953	11,953	0	4.47
安信信托股份有限公司	0	11,394	11,394	4.27
上海逸合投资管理有限公司	0	9,919	9,919	3.71
沈阳嘉营金属材料有限公司	9,763	9,763	0	3.65
营口鑫磊置业有限公司	9,438	9,438	0	3.53
辽宁欣立耐火材料科技集团有限公司	8,226	8,226	0	3.08

## § 13 社会责任

本行以客户为中心、以市场为导向、以科技为引领，携手广大利益相关方，为经济、社会、环境的可持续发展贡献金融力量。

### 一、对国家和监管机构的责任

本行深入贯彻国家宏观经济政策，全力支持经济增长方式转变，支持产业结构转型升级和中小微企业发展，为小微企业提供低成本融资服务，帮助其扩大经营规模。作为中小企业的伙伴银行，2016年本行小微企业贷款余额330.83亿元，比上年末增加78.1亿元；小微企业贷款增速30.90%，完成“三个不低于”目标，成为东北地区唯一一家荣获“全国银行业金融机构小微企业金融服务先进单位”的城市商业银行。随着综合实力的不断增强，本行对国家财富的价值逐步释放，2016年缴纳各项税金7.1亿元，连续多年荣获“纳税信用A级企业”。

本行始终坚持依法合规经营，不断推进系统性合规建设，强化内部控制、完善全面风险管理体系和案件防控机制，确保自身稳健经营，维护金融稳定，连续多年被监管部门评价为二级行（无一级）。

## 二、对股东的责任

本行持续完善公司治理结构，强化全面风险管理，注重投资者关系维护，努力为股东创造长期价值回报。本行持续完善风险管理架构，进一步提升风险计量水平，夯实信息科技基础，加强对分行、业务条线和相关风险管理部门的风险管控，全面提升风险管理能力。2016年全行资本保持充足，资本充足率11.82%，一级核心资本充足率9.72%；资产质量有效管控，不良贷款率1.47%；实现税后利润6.1亿元，每股收益0.23元。

## 三、对客户的关系

面对客户不断变化的需求，本行始终坚持以客户为中心，将客户至上的宗旨体现在每一个产品、每一项业务、每一个环节之中，在客户满意中获得持续发展动力。2016年，本行积极推动产品和服务创新，满足客户不断升级的金融服务需要，开发两类存款产品，推出理财产品500多期。为保障客户的合法权益，本行加强了理财产品和理财销售人员规范化管理，确保理财产品和理财销售人员具有合法资质，强化对客户对客户的风险提示和告知义务。

本行全方位打造最贴心的“市民生活的管家银行”，加强服务网点、机构的规划建设，注重社区金融服务，进一步拓展服务范围，经营性机构网点达111

家，网点围绕市民衣食住行，提供零利润代缴费服务，推行普惠金融。

2016年，本行加强了客户投诉管理，进一步增强了对疑难投诉的处理指导，成立了“疑难型投诉处理调研小组”，深入基层，通过调研分析，理顺关系，划分责任，使投诉管理不断升级，客户满意度持续增强。

#### 四、对员工的责任

本行坚持以人为本的理念，注重保护员工合法权益，优化员工激励机制，关爱员工生活，努力为员工营造良好的工作、成长和生活环境。2016年，本行根据《劳动合同法》，进一步完善劳动合同管理，保障了员工的合法权益；同时，本行在人力资源管理上，注重对员工职业生涯规划，不断开展员工教育培训，鼓励和派遣员工到不同岗位学习锻炼，致力于培养复合型 and 专业化人才，因材施教，打造成就员工梦想的平台。

#### 五、对公众的责任

本行定期开展信息披露工作，向社会公众全面发布本行经营管理信息，使客户充分了解本行的实际经营状况，一方面维护了公众的知情权，另一方面树立了本行良好的客户口碑，提升了公众信任度。为维护客户信息和资产安全，提升公众对自身信息和资产管理的安全意识，保障消费者权益，本行定期开展消费者金融知识教育和普及活动，加强公众咨询服务，提升宣传活动效果，丰富常态化宣传内容。2016年，本行着重加强了宣教队伍建设，组织开展了“营口银行2016年度做市民生活管家银行—金融知识宣传方案设计大赛”，引导高管人员及全体从业人员不断提高对金融知识宣传普及工作的重视程度，努力形成全行业共同参与宣传普及金融知识的良好氛围，为金融知识宣讲工作步入规范化、常态化奠定基础。

#### 六、对环境的责任

本行认真贯彻落实国家绿色信贷政策，积极开展绿色公益活动，全面推行绿色办公，保护环境，促进生态可持续发展。

本行大力支持绿色经济建设，积极扶持绿色环保企业，助力地方绿色经济发

展。截至 2016 年 12 月末，本行辽宁省内绿色信贷贷款规额 42892.54 万元，其中绿色农业开发项目贷款余额 500 万元，工业节能节水环保项目贷款余额 1600 万元，资源循环利用项目贷款余额 4542.54 万元，绿色交通运输项目贷款余额 2150 万元，节能环保服务项目贷款余额 34100 万元，总计节能减排标准煤 608.24 吨，二氧化碳当量 1459.78 吨，二氧化硫 29628.36 吨，为加快改善全地区生态环境做出了积极贡献。

同时，本行坚持绿色低碳运营，全面推行绿色办公和绿色采购，积极参与节能减排，努力降低自身经营对于环境的影响。报告期内，本行多举措发展电子银行业务，积极开发和宣传网上银行、支付宝卡通、手机银行、微信银行等新产品，在为社会民众提供高效完善的金融服务的同时，达到了无纸化、低消耗、高效率的低碳环保目的，践行了维护生态环境的社会责任。

#### 七、社会公益

本行积极投身社会公益活动，关怀民生、扶弱助贫，实现企业价值与社会价值的同步提升。2016 年，本行持续加大对定点扶持地区的帮扶力度，并会同有关部门为帮扶目标申报了“美丽乡村”项目，支持其从根本上脱贫；本行与区域一批特困户保持持续联系和帮扶，为困难群众送温暖，为构建和谐社会做出积极贡献。

### § 14 分支机构

本行持续推进机构战略布局，不断强化区域服务能力。截至报告期，本行形成了一总九分机构格局，服务触角覆盖了东北地区八大城市，经营网点扩展至 111 个，各分支机构间实现了信息共享、良性互动、交叉覆盖，不断促进东北地区各城市间金融交流与经济合作，助力辽宁沿海经济带建设和各区域战略发展。

分行名称	联系电话	地 址
沈阳分行	024-22553288	沈阳市沈河区北站路 53 号财富中心 B 座
大连分行	0411-82206988	大连市中山区职工街 83 号

哈尔滨分行	0451-82739777	黑龙江省哈尔滨市道里区上海街 6 号
营口分行	0417-2808791	辽宁省营口市金牛山大街西 8 号
小企业金融服务中心	0417-3556004	营口市西市区渤海大街西 97 号
葫芦岛分行	0429-2861079	辽宁省葫芦岛市龙港区龙湾大街 54 号
鞍山分行	0412-5591215	鞍山市铁东区胜利南路 47 号 1—4 层
丹东分行	0415-3118001	丹东市振兴区锦山大街 185-3 号
盘锦分行	0427-2315577	辽宁省盘锦市兴隆台区双兴南路 157-5 号
本溪分行	024-42551501	本溪市明山区峪明路 234 栋
辽阳分行	0419-3680666	辽阳市白塔区新运大街 17 号 (17-138 17-139 17-140) 商网

## § 14 重要事项

### 一、重大诉讼、仲裁事项

报告期内，本行无重大诉讼、仲裁事项。

## § 15 财务报表

本行 2016 年度财务报表按照中华人民共和国财政部颁布的企业会计准则的规定编制，并经毕马威华振会计师事务所（特殊普通合伙）审计，注册会计师签字，出具了“毕马威华振审字第 1700401 号”标准无保留意见的审计报告。

附：财务报表